

MINISTÈRE DE L'ÉDUCATION NATIONALE CHARGÉ DE L'ENSEIGNEMENT SECONDAIRE ET SUPÉRIEUR
C.E.M.V.
CENTRE UNIVERSITAIRE DE FORMATION
EN ENTOMOLOGIE MÉDICALE ET VÉTÉRINAIRE
01 B.P. 2597 BOUAKÉ 01 63 - 22 - 50
UNIVERSITÉ NATIONALE Faculté des Sciences et Techniques



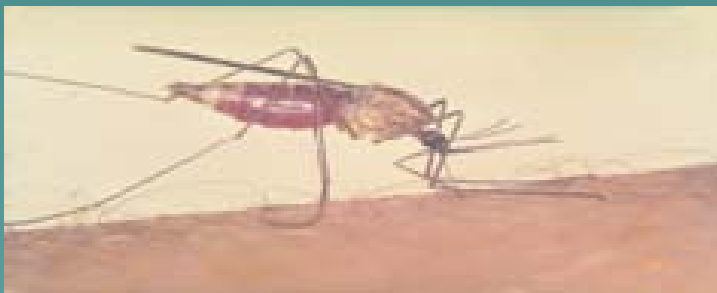
Culex, vecteur des filarioses



Aedes, vecteur de la fièvre jaune



Simulium, vecteur de l'onchocercose




Anopheles, vecteur du paludisme



Planorbe et Bulin, hôtes intermédiaires des schistosomoses

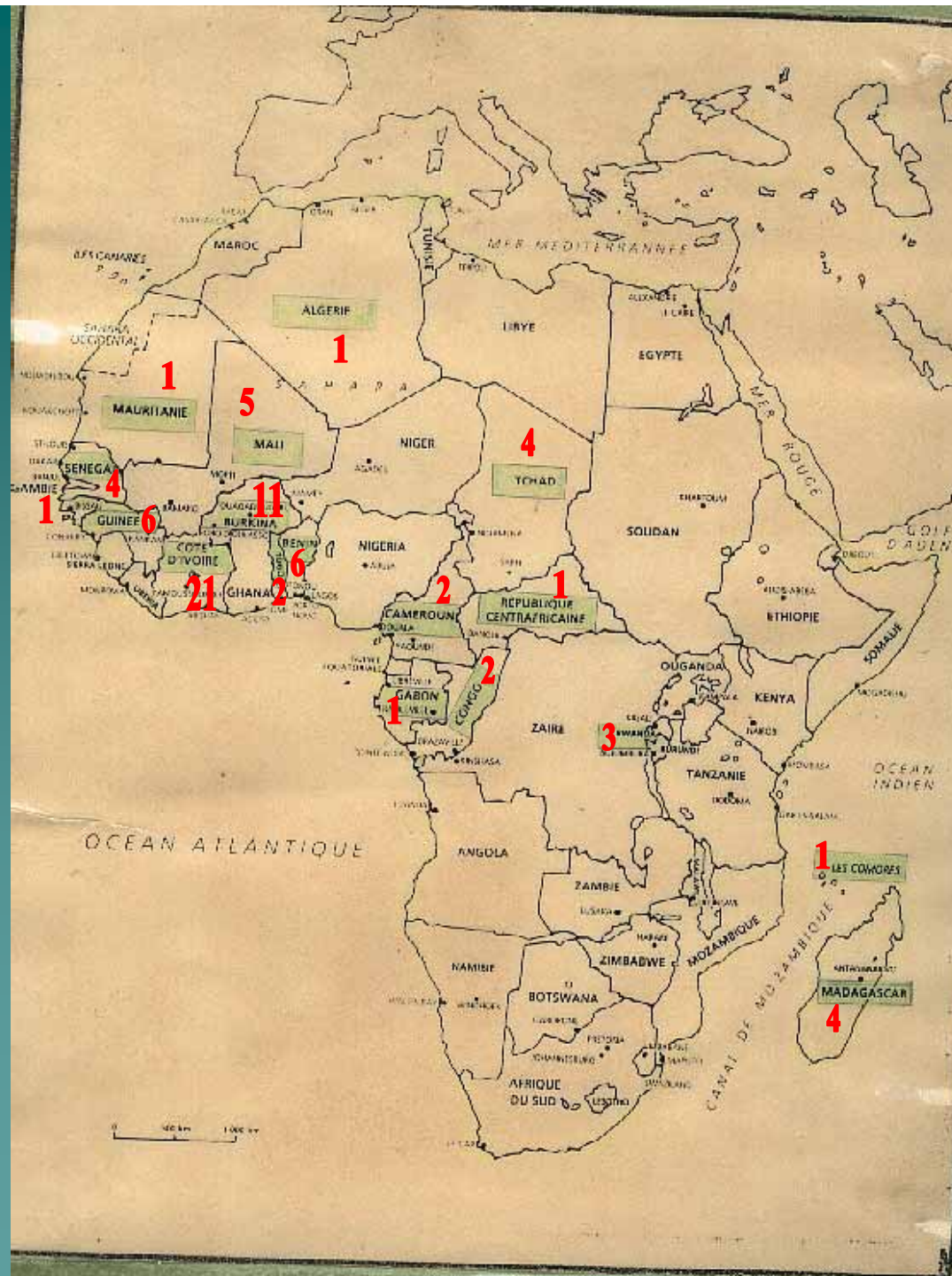
**CENTRE D'ENTOMOLOGIE
MEDICALE ET VETERINAIRE
(CEMV)
(Université de Bouaké / Côte d'Ivoire)**



RAISON DU CHOIX (1)

➤ EXEMPLARITE :

- Seul centre africain francophone de formation d'Entomologistes médicaux et vétérinaires
- Réussite mission de formation : 76 entomologistes originaires de tout l'espace africain francophone, lusophone et arabophone



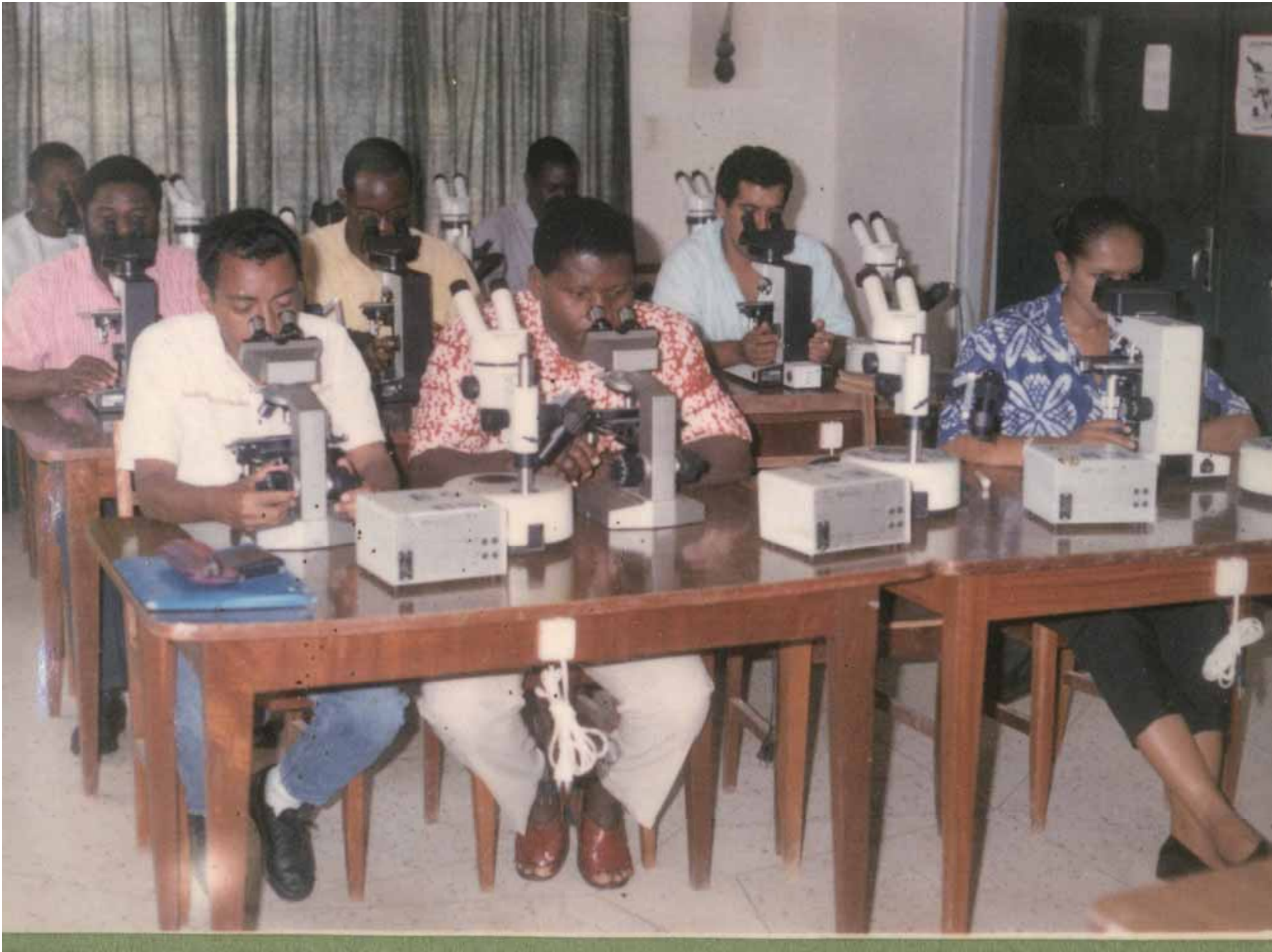
RAISON DU CHOIX (2)

- Impacts certains sur toute l'Afrique :
 - Entomologistes formés au CEMV directement opérationnels
 - Excellent dans divers domaines de compétence (enseignement supérieur, agriculture, recherche, environnement, production animale ... etc)
- Expertise : 24 ans d'expérience

EMERGENCE DE L'INITIATIVE (1)

- Pallier au déficit d'enseignants-chercheurs entomologistes en Afrique francophone
- Former sur place des spécialistes africains pour lutter contre les endémies à vecteurs





EMERGENCE DE L'INITIATIVE (2)

- Création en 1981

Principal artisan Pr. TIO BAKARY (alors Recteur de l'Université d'Abidjan)

- Initiative conjointe de l'OMS, Ex-ORSTOM (actuel IRD), Etat de Côte d'Ivoire (signature de 7 Ministères)

EMERGENCE DE L'INITIATIVE (3)

Les ministères:

- Santé Publique et de la Population
- Recherche Scientifique
- Education Nationale
- Agriculture
- Production Animale
- Eau et Forêt
- Economie et des Finances

DEROULEMENT DU PROJET (1)

➤ En 1978 :

- Décision OMS pour former des spécialistes de lutte antivectorielle sur place en Afrique

- Plusieurs missions en Côte d'Ivoire par les experts OMS (Directeur Division lutte antivectorielle ; Dr. MOUCHET, Consultant OMS)

DEROULEMENT DU PROJET(2)

- Réunion Genève juin 1978
 - . Choix Côte d'Ivoire (Siège)
 - . Choix ville de Bouaké (faciès écologique)

- Financement équipement et fonctionnement : OMS / TDR

- Elaboration du programme d'enseignement et direction : IRD

DEROULEMENT DU PROJET(3)

➤ En 1981 :

- Ouverture officielle du CEMV (10 octobre 1981), Directeur Jacques BRENGUES Chercheur à ORSTOM

- CEMV rattaché à :

 - Université Cocody, 1981-1992

 - Université Abobo-Adjamé, 1992-1995

 - Université Bouaké, 1995 à ce jour

PRINCIPAUX OBSTACLES

- Difficultés pour octroi de bourses (7000 \$ US/an/étudiant)
- Coût élevé de l'équipement
- Absence de local propre au CEMV
- Absence d'hébergement pour les étudiants
- Insuffisance du corps enseignant
- Absence de fonds propres

RESOLUTIONS DES PROBLEMES

- Location du siège (784 335 Fcfa /mois)
- Equipement fourni par OMS à travers programmes TDR et OCP
- Bourses d'étude octroyées par OMS
- Hébergement des étudiants
 - . location de villas
 - . cités universitaires sur le campus
 - . cité forestière
- Sollicitation d'enseignants vacataires

FACTEURS DE REUSSITE (1)

- Soutiens financiers de :
 - . OMS
 - . IRD
 - . Adhésion totale de l'Etat de Côte d'Ivoire
 - . Et de tous les autres pays africains francophones
- Collaboration avec les autres universités, centres et instituts de recherche de Côte d'Ivoire

FACTEURS DE REUSSITE (2)

- Pertinence des thèmes de recherche en rapport avec les problèmes de :

- . développement des Etats
- . environnement
- . sanitaires des populations

- Intégration des chercheurs dans les communautés rurales, premières bénéficiaires des produits de recherche

FACTEURS DE REUSSITE (3)

- Implication CEMV aux programmes de lutte contre les vecteurs des maladies tropicales
- Qualité programme d'enseignement tenant compte des problèmes de santé publique de l'Afrique
- Qualité des enseignants chercheurs formés au CEMV ; occupant tous de hauts postes de responsabilité dans leur pays d'origine

FACTEURS DE REUSSITE (4)

- Qualité des partenaires :
 - . OMS, IRD, IPR, ADRAO, CSRS, Institut Pasteur de CI
 - . UFR Biosciences, Programmes Nationaux de Lutte contre les Grandes Endémies (Paludisme, Ulcère de Buruli, Onchocercose, Dracunculose)
 - . NOGUCHI Institute (Ghana), Universités de Michigan et Tennessee (USA)

IMPACTS (1)

➤ FORMATION

76 entomologistes médicaux de 18 pays francophones, lusophones, arabophones

➤ RECHERCHE :

64 projets de recherche exécutés en partenariat

IMPACTS (2)

➤ DEVENIR DES ANCIENS ETUDIANTS

- . Plusieurs Maîtres de conférence
- . Des Maîtres de recherche
- . Des Directeurs de programmes
- . Postes de responsabilité

Dans différents Ministères : Santé Publique, Enseignement Supérieur, Recherche, Agriculture, Agronomie, Production animale, Environnement, Eaux et Forêts

IMPACTS (3)

. Instituts et Centres nationaux :
CEMV, IPR, IPCI, INHP

. Organisme internationaux : OMS, IRD,
CSRS

➤ SANTE :

- CEMV partie prenante dans différents programmes de lutte dans le domaine de la santé

IMPACTS (4)

- L'implication des anciens étudiants du CEMV dans différents domaines => véritables acteurs de développement des pays africains

IMPACTS (4)

- Succès du CEMV =>
 - . meilleure organisation des équipes de recherche dans les universités
 - . Succite la création d'autres centres dans les universités : IRMA (Université de Cocody), dans le secteur agricole : CNRA
- CEMV a devancé la décentralisation (Bouaké), encourageant l'installation du CNRA à Bouaké

19 septembre 2002, décisions hardies des autorités académiques et gouvernementales :

- Délocalisation du CEMV de Bouaké à Abidjan
- Nomination d'un nouveau Directeur
- Changement forme juridique
- Renouement avec les partenaires internationaux (OMS)

- Octroi d'un budget de l'Etat de Côte d'Ivoire pour le rééquipement
- Six étudiants actuellement en formation
- Volonté de maintenir caractère inter-état du Centre

CONCLUSION (1)

- Emergence d'une initiative à partir d'une situation concrète vécue par plusieurs Etats
- Résolution du problème (endémies à transmission vectorielle) concret et commun à tous les pays africains à partir de cette initiative née dans l'un de ces pays (Côte d'Ivoire)
- Réussite du projet, conséquence d'un partenariat entre:

CONCLUSION (2)

- . Des Etats (pays africains francophones)
- . Institutions internationales spécialisées (OMS, IRD)
- . Universités (Cocody, Abobo-Adjamé, Bouaké)

CONCLUSION (3)

- . Centres de recherche (IRD, IPR, CSRS, Laboratoires Biosciences, Laboratoire Zoologie, INSP, INHP, Institut Pasteur CI)
- . Populations bénéficiaires (implication des populations rurales)
- Expérience du CEMV édifiante => résolution de problèmes de développement Afrique non parcellaire, mais **globale**